

№	Описание	Кол-во	№	Описание	Кол-во	№	Описание	Кол-во
1	Болт М5×6	1	22	Уплотнитель	1	42	Магазин	1
2	Крышка выхлопа	1	23	Переключатель 12.5×7×2 мм	1	43	Пружина	3
3	Кольцо 26.2×2.5 мм	3	24	Наконечник	1	44	Пружина	1
4	Болт М5×18	4	25	Шток спуска	1	45	Стопор	1
5	Крышка	1	26	Кольцо 1.2×1.9 мм	3	46	Крышка магазина	1
6	Прокладка	1	27	Кольцо 11.2×1.9 мм	1	47	Стопор	1
7	Шайба	1	28	Направляющая спуска	1	48	Штифт 2.5×25 мм	1
8	Пружина	1	29	Пружина	1	49	Держатель	4
9	Кольцо 11.7×2.5 мм	1	30	Курок	1	50	Толкатель	1
10	Поршень	1	31	Штифт 3×24 мм	1	51	Держатель гвоздей	2
11	Кольцо 21.3×3 мм	1	32	Коннектор	1	52	Болт М4×14	2
12	Кольцо 10×3.5 мм	1	33	Крышка	1	53	Пластина	1
13	Кольцо 31.3×2.5 мм	1	34	Кольцо 31.3×3.5 мм	1	54	Болт М4×8	2
14	Упор	1	35	Гайка М5	1	55	Стопорная шайба Ø5 мм	2
15	Кольцо 17.3×3 мм	1	36	Болт М5×22	1	56	Фиксатор	1
16	Поршень со штоком	1	37	Болт М4×6	6	57	Направляющая	1
17	Цилиндр	1	38	Фиксатор	1	58	Штифт 2×6мм	2
18	Кольцо 24.5×2 мм	1	39	Штифт 3×15.3 мм	1	59	Полоса	1
19	Демпфер	1	40	Пружина	1	60	Держатель гвоздей	1
20	Корпус	1	41	Держатель магазина	1	61	Защита	1
21	Ручка	1						

Артикул	Звуковое давление, дБ	Звуковая мощность, дБ	Среднее значение виброускорения, м/с ²
31936	93.6	103.8	2.69



ПНЕВМАТИЧЕСКИЙ НЕЙЛЕР ДЛЯ ШПИЛЕК P0.6

Арт. 31936

Назначение

Для мебельного производства, крепления к деревянным конструкциям гипсокартона, фанеры, а также холста, кожи, ткани. Не использовать для крепления к кирпичной кладке, бетону, стали. Запрещено использовать инструмент для иных целей, кроме как по прямому назначению.

Общая информация

К работе с пневматическим инструментом допускается персонал, прошедший предварительное обучение, знающий устройство инструмента, технику безопасности и меры предосторожности при эксплуатации. Общие требования безопасности при работе с инструментом установлены в ГОСТ 12.2.010-75. Вибрационные параметры инструмента соответствуют требованиям ГОСТ 17770-86. Шумовые характеристики соответствуют требованиям ГОСТ 12.2.030-83.

Технические характеристики

Габариты: 190 x 170 x 48 мм
 Рабочее давление: 4–7 бар
 Максимальное давление: 7.5 бар
 Звуковая мощность: 104 дБА
 Звуковое давление: 93 дБА
 Среднее значение виброускорения: 2.69 м/с²
 Коннектор: 1/4"
 Вес: 0.9 кг
 Расход воздуха: 0.35 л/мин
 Магазин: 100 шпилек
 Используемые расходники: шпильки тип P0.6 (Ga23), длина 12–25 мм

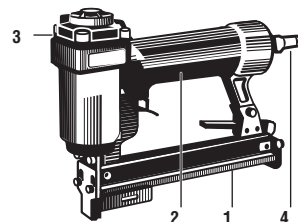


Комплект поставки

- Нейлер
- Имбусовый ключ
- Масленка

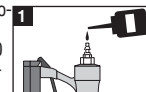
Общая схема расположения частей степлера

- 1 – Магазин
- 2 – Корпус
- 3 – Выхлоп
- 4 – Воздухозаборник

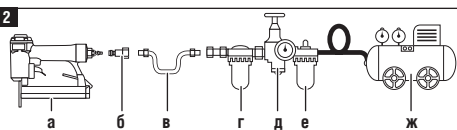


Инструкция по применению

1) Перед первым использованием необходимо смазать инструмент. Для этого используйте минеральное масло SAE №10 или аналогичное масло для пневматического инструмента. Использование других видов масла может повлечь ухудшение рабочих характеристик или поломку пневмоинструмента. Каждые 3–4 часа осуществляйте смазку. Для надежной работы используйте в системе влагоотделитель и смазчик.

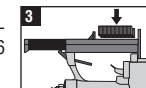


2) Соберите пневматическую систему согласно схеме:

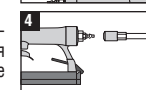


а – нейлер, б – коннектор, в – воздушный шланг, г – смазчик, д – манометр, е – влагоотделитель, ж – компрессор.

3) Заполните магазин шпильками соответствующего типоразмера, P0.6 (Ga23).



4) Используйте быстросъемный коннектор 1/4" (входит в комплект) для присоединения степлера к системе подачи воздуха.



5) Следите за рабочим давлением, 4–7 бар.



6) Прижмите носик нейлера к поверхности.

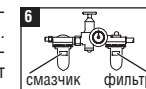
7) Сделайте пробный удар в неотвечную поверхность.

ВНИМАНИЕ! Не направлять инструмент на людей и животных. Не подставлять руки под удар шпильки.

8) Для завершения работы необходимо отключить подачу воздуха и спустить воздух в системе.

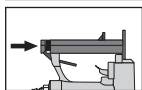
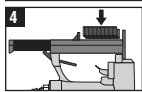
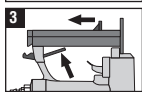
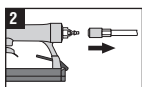
9) Регулярно проводите осмотр инструмента, подтягивайте крепежные элементы.

ВНИМАНИЕ! Используйте влагоотделитель и смазчик в системе (рис. 6). Гарантия не распространяется на изделие, если эти элементы отсутствуют в пневмосистеме.



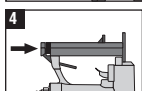
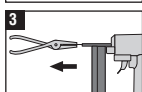
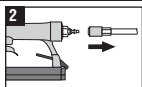
Загрузка расходников в магазин инструмента

- 1) Перекройте подачу воздуха в системе.
- 2) Отсоедините гибкий шланг.
- 3) Отожмите защелку магазина и отодвиньте его назад.
- 4) Вставьте шпильки в магазин. Убедитесь, что они не повреждены и не согнуты.
- 5) Задвиньте магазин обратно и убедитесь, что защелка опущена, и подвижная часть магазина зафиксирована.
- 6) Присоедините нейлер к системе и включите подачу воздуха.
- 7) При загрузке магазина следите, чтобы нейлер не был направлен на Вас или других людей.
- 8) Инструмент оснащен окошком-индикатором наличия расходников. Показывает примерно остаток 50 шпилек.



Очистка инструмента от застрявших расходников

- 1) Убедитесь, что нейлер находится на предохранителе.
- 2) Перекройте подачу воздуха в системе и отсоедините гибкий шланг от инструмента.
- 3) Если расходник застрял в области носика, то для его удаления воспользуйтесь плоскогубцами.
- 4) Если расходник застрял в магазине, то отодвиньте толкатель в магазине, удалите застрявшую шпильку, верните толкатель в обратное положение.



Хранение, транспортировка, утилизация

Храните инструмент при температуре от 0 до +40 °C и относительной влажности не более 80% в месте, недоступном для детей. При консервации залейте внутрь инструмента 10–15 г масла и продуйте минимальным давлением. Транспортировка допускается всеми видами транспорта в отгрузочной упаковке, при температуре от -20 до +55 °C. При проведении погрузочно-разгрузочных работ избегайте механических повреждений упаковки с инструментом и попадания на инструмент атмосферных осадков. Утилизировать в соответствии с материалом изделия.

Гарантийные обязательства

Настоящая гарантия не ограничивает законных прав потребителей, предоставленных ему действующим законодательством РФ. Гарантийный срок на данный прибор составляет 6 месяцев со дня покупки. Серийный номер на этикетке изделия содержит дату производства. Последние четыре цифры означают месяц и год производства. Гарантируется безотказная работа инструмента при условии соблюдения Покупателем всех правил эксплуатации и хранения, указанных в данном руководстве. При отсутствии правильно заполненного гарантийного талона гарантийные обязательства недействительны и претензии к качеству купленного прибора будут отклонены. Гарантия не распространяется на комплектующие и расходные материалы. Гарантия на прибор не распространяется в следующих случаях:

- при повреждениях, возникших в результате несоблюдения Покупателем руководства по эксплуатации;
- на запчасти, подверженные естественному износу;

- при наличии следов вскрытия или ремонта, выполненного Покупателем или неуполномоченными на это лицами;
- при наличии механических повреждений, вызванных внешним ударным или иным воздействием;
- при повреждениях в результате неправильного хранения и транспортировки, небрежного обращения или воздействия непреодолимой силы (землетрясения, пожар, стихийные бедствия и т. д.)

Инструкция по безопасности

- Перед использованием инструмента внимательно прочтите данную инструкцию.
- Используйте только указанные в данной инструкции крепежные материалы и смазки.
- Для ремонта необходимо использовать только оригинальные запасные части производителя. Перед началом ремонта освободите накопитель от крепежных изделий. Не следует изменять ничего в конструкции машины без разрешения изготовителя.
- При работе не направляйте нейлер на людей и животных, не разряжайте инструмент в воздух.
- До начала каждой операции следует проверить, чтобы предохранительный механизм и механизм пуска функционировали надлежащим образом, а все гайки и болты были туго затянуты.
- Храните инструмент в недоступном для детей месте.
- Не используйте легковоспламеняющиеся газы (кислород) для работы.
- Не используйте бензин или другие легковоспламеняющиеся жидкости для очистки инструмента.
- Машины следует подключать к подаче воздуха, только если максимально допустимое давление машины не может быть превышено более чем на 10%. В случае повышенного давления в систему сжатого воздуха должен быть встроены клапан снижения давления, который имеет предохранительный клапан нисходящего потока.
- Не превышайте максимально допустимое рабочее давление инструмента.
- Старайтесь использовать инструмент при минимально допустимом давлении, чтобы избежать высокого уровня шума, повышенного износа машины и возникающих в результате этого неисправностей.
- Отключайте инструмент при сервисном обслуживании, регулировке, переносе и во время простоя.
- Всегда отключайте, не разбирайте и не ремонтируйте инструмент под давлением. Ниппель должен быть установлен таким образом, чтобы после отключения от источника внутри инструмента не оставалось сжатого воздуха.
- На рабочем месте используйте средства защиты: защитные очки, звукоизолирующие наушники, головные уборы и перчатки.
- Рабочая поверхность должна иметь такую конструкцию, которая позволяет безопасно зафиксировать машину, избегая ее повреждения, перекашивания или смещения.
- Запрещено работать неисправным инструментом. При обнаружении неисправности или повреждения немедленно прекратите работу.
- Не допускайте неоднократного нажатия на курок. Шпильки могут отскочить друг от друга, что может привести к повреждению инструмента и несчастному случаю.
- Пневматический инструмент пожаробезопасен и работает без образования искр. Тем не менее, работа в потенциально взрывоопасной атмосфере требует особого внимания.
- Во время работы уделяйте внимание принятию правильных положений тела, эффективно обеспечивающих безопасность в случае разрушения сменного инструмента.
- Держите данное руководство по эксплуатации под рукой, не отклеивайте информационные и предупреждающие этикетки с корпуса инструмента.

Доводим до Вашего сведения, что критерием предельного состояния является одно из следующих событий (в том числе любое их сочетание):

- явное, осязаемое нарушение нормальной работы изделия (существенное снижение заявленных технических характеристик: повреждение расходного материала при работе вследствие износа бойка, появление посторонних вибраций при работе изделия);

- подвижность доступных закрепленных узлов/деталей;
 - нарушение геометрии корпуса;
 - отказ одной или нескольких функций.
- Запрещается дальнейшая эксплуатация изделий при выявлении следующих признаков (критические отказы, при достижении которых необходимо прекратить работу изделия):**
- механические повреждения корпуса.

Техническое обслуживание, обнаружение и устранение неполадок

Не используйте инструмент, если были обнаружены неполадки, представленные в таблице. Любая замена или ремонт должны производиться только профессионалом или в сервисном центре.

Неполадки	Причины	Устранение неполадок
Утечка воздуха	Повреждены уплотнительные кольца (см. взрыв-схему). Ослаблены резьбовые соединения.	Заменить уплотнительные кольца (руководствуясь взрыв-схемой). Затянуть резьбовые соединения.
Нейлер пропускает гвозди	Изношен амортизатор. Забился носик. Загрязнен или поврежден толкатель в магазине. Недостаточное давление в системе.	Заменить амортизатор. Прочистить. Очистить магазин от загрязнения. Проверить фитинги и давление, создаваемое компрессором.
Инструмент работает медленно или сила удара ослабла	Изношено уплотнительное кольцо на поршне или недостаточно смазки. Повреждено уплотнительное кольцо в зоне курка. Протекает сальник.	Заменить уплотнительное кольцо или произвести смазку. Заменить уплотнительное кольцо. Заменить сальник.
Гвозди застряли в инструменте	Толкатель поврежден. Шпильки не соответствующего типоразмера. Шпильки изогнуты. Крепеж в магазине или носике ослаблен.	Необходимо смазать инструмент. Заменить пружину. Заменить поврежденные детали. Заменить толкатель. Использовать только шпильки указанного типоразмера. Заменить на неповрежденные шпильки. Затянуть крепеж.